

2011年3月期第2四半期決算補足資料

2010年11月9日

株式会社 東海理化

決算概況

◇ 連結 ◇

(単位：百万円、%、円)

	2008年3月期			2009年3月期			2010年3月期			2011年3月期(予想)			2011年3月期第2四半期		
	売上高比率、 構成比	前期比		売上高比率、 構成比	前期比		売上高比率、 構成比	前期比		売上高比率、 構成比	前期比		売上高比率、 構成比	前期比	
売上高	440,001	100.0	8.6	337,417	100.0	▲ 23.3	331,014	100.0	▲ 1.9	332,000	100.0	0.3	167,268	100.0	17.1
売上総利益	66,902	15.2	20.4	34,706	10.3	▲ 48.1	47,406	14.3	36.6	49,200	14.8	3.8	25,428	15.2	56.6
営業利益	33,376	7.6	34.0	811	0.2	▲ 97.6	18,032	5.4	-	21,600	6.5	19.8	11,882	7.1	692.9
経常利益	34,414	7.8	29.9	1,020	0.3	▲ 97.0	20,372	6.2	-	21,900	6.6	7.5	11,886	7.1	315.0
当期純利益	21,282	4.8	18.6	1,063	0.3	▲ 95.0	12,603	3.8	-	6,000	1.8	▲ 52.4	▲ 505	▲ 0.3	-
総資産	270,873	100.0	4.2	226,584	100.0	▲ 16.4	269,737	100.0	19.0	219,000	100.0	▲ 18.8	263,690	100.0	▲ 2.2
純資産	161,950	59.8	9.1	150,379	66.4	▲ 7.1	163,550	60.6	8.8	129,900	59.3	▲ 20.6	157,387	59.7	▲ 3.8
1株当たり当期純利益	236.26	-	19.7	11.77	-	▲ 95.0	139.54	-	-	66.43	-	▲ 52.4	▲ 5.60	-	-
(潜在株式調整後)	235.45	-	19.7	11.77	-	▲ 95.0	139.54	-	-	66.43	-	▲ 52.4	-	-	-
1株当たり純資産	1,758.34	-	8.6	1,625.63	-	▲ 7.5	1,763.45	-	8.5	1,431.75	-	▲ 18.8	1,696.20	-	▲ 3.8
自己資本当期純利益率	14.0	-	1.2	0.7	-	▲ 13.3	8.2	-	7.5	5.8	-	▲ 2.4	-	-	-
総資産経常利益率	13.0	-	2.4	0.4	-	▲ 12.6	8.2	-	7.8	10.2	-	2.0	-	-	-

◇ 個別 ◇

(単位：百万円、%、円)

	2008年3月期			2009年3月期			2010年3月期			2011年3月期(予想)			2011年3月期第2四半期		
	売上高比率、 構成比	前期比		売上高比率、 構成比	前期比		売上高比率、 構成比	前期比		売上高比率、 構成比	前期比		売上高比率、 構成比	前期比	
売上高	322,610	100.0	6.7	248,188	100.0	▲ 23.1	248,282	100.0	0.0	244,000	100.0	▲ 1.7	122,171	100.0	13.0
売上総利益	46,910	14.5	12.1	22,191	8.9	▲ 52.7	31,477	12.7	41.8	33,600	13.8	6.7	16,881	13.8	57.1
営業利益	19,137	5.9	17.9	▲ 4,944	▲ 2.0	-	7,417	3.0	-	11,400	4.7	53.7	5,898	4.8	-
経常利益	23,556	7.3	23.5	▲ 2,319	▲ 0.9	-	11,788	4.7	-	16,200	6.6	37.4	10,480	8.6	334.9
当期純利益	12,445	3.9	▲ 3.9	▲ 2,900	▲ 1.2	-	7,829	3.2	-	7,300	3.0	▲ 6.8	▲ 386	▲ 0.3	-
総資産	216,167	100.0	3.5	179,725	100.0	▲ 16.9	210,712	100.0	17.2	275,900	100.0	30.9	211,192	100.0	0.2
純資産	128,539	59.5	7.2	118,583	66.0	▲ 7.7	126,920	60.2	7.0	163,400	59.2	28.7	123,640	58.5	▲ 2.6
1株当たり当期純利益	138.16	-	▲ 3.0	▲ 32.12	-	-	86.68	-	-	80.82	-	▲ 6.8	▲ 4.27	-	-
(潜在株式調整後)	137.69	-	▲ 3.0	-	-	-	86.68	-	-	80.82	-	▲ 6.8	-	-	-
1株当たり純資産	1,422.11	-	6.7	1,308.98	-	▲ 8.0	1,399.37	-	6.9	1,759.34	-	25.7	1,362.66	-	▲ 2.6
自己資本当期純利益率	10.0	-	▲ 1.0	▲ 2.4	-	▲ 12.4	6.4	-	8.8	3.8	-	▲ 2.6	-	-	-
総資産経常利益率	11.1	-	1.8	▲ 1.2	-	▲ 12.3	6.0	-	7.2	8.0	-	2.0	-	-	-

2011年3月期第2四半期 連結売上高内訳

◇ 製品別売上高 ◇

(単位：百万円、%)

	2010年3月期第2四半期			2011年3月期第2四半期			
	構成比	前年同期比 増減率	構成比	前年同期比		増減率	
				増減額	増減率		
売上高合計	142,816	100.0	▲ 30.3	167,268	100.0	24,452	17.1
自動車用部品計	140,192	98.2	▲ 30.2	164,177	98.2	23,985	17.1
スイッチ類	53,344	37.4	▲ 26.1	64,646	38.6	11,302	21.2
シートベルト	30,338	21.2	▲ 30.8	34,952	20.9	4,614	15.2
キーロック	26,419	18.5	▲ 37.6	30,717	18.4	4,298	16.3
シフトレバー	11,687	8.2	▲ 29.5	14,894	8.9	3,207	27.4
ステアリングホイール	5,192	3.6	▲ 25.0	5,537	3.3	345	6.6
自動車用ミラー	5,015	3.5	▲ 29.0	4,451	2.7	▲ 564	▲ 11.2
装飾品	1,827	1.3	▲ 33.3	2,180	1.3	353	19.3
その他	6,367	4.5	▲ 32.0	6,797	4.1	430	6.8
一般電機部品及びその他	2,624	1.8	▲ 31.8	3,090	1.8	466	17.8

◇ 客先別売上高 ◇

(単位：百万円、%)

	2010年3月期第2四半期			2011年3月期第2四半期			
	構成比	前年同期比 増減率	構成比	前年同期比		増減率	
				増減額	増減率		
売上高合計	142,816	100.0	▲ 30.3	167,268	100.0	24,452	17.1
トヨタ自動車	52,664	36.9	▲ 30.2	60,404	36.1	7,740	14.7
トヨタ海外法人	40,758	28.5	▲ 28.2	50,356	30.1	9,598	23.5
トヨタ関連	21,083	14.8	▲ 24.4	22,217	13.3	1,134	5.4
三菱	2,639	1.9	▲ 52.4	4,480	2.7	1,841	69.8
スズキ	3,320	2.3	▲ 38.4	4,122	2.5	802	24.2
富士重工業	2,845	2.0	▲ 23.5	3,802	2.3	957	33.6
マツダ	2,764	1.9	▲ 18.4	3,538	2.1	774	28.0
フォード・GM	3,030	2.1	▲ 56.2	2,973	1.8	▲ 57	▲ 1.9
日産	2,153	1.5	▲ 50.4	2,718	1.6	565	26.2
いすゞ	1,192	0.8	▲ 54.0	2,103	1.3	911	76.4
その他	10,361	7.3	▲ 19.5	10,548	6.2	187	1.8

◇ 所在地別売上高 ◇

(単位：百万円、%)

	2010年3月期第2四半期			2011年3月期第2四半期			
	構成比	前年同期比 増減率	構成比	前年同期比		増減率	
				増減額	増減率		
売上高合計	142,816	100.0	▲ 30.3	167,268	100.0	24,452	17.1
日本	91,660	64.2	▲ 28.7	103,846	62.1	12,186	13.3
北米	25,258	17.7	▲ 30.4	28,762	17.2	3,504	13.9
アジア	18,202	12.7	▲ 33.9	27,629	16.5	9,427	51.8
その他の地域	7,696	5.4	▲ 38.6	7,029	4.2	▲ 667	▲ 8.7

2011年3月期第2四半期 連結損益計算書

◇ 連結損益計算書 ◇

(単位：百万円、%)

	2010年3月期第2四半期			2011年3月期第2四半期			
	売上高 比率	増減率		売上高 比率	前年同期比		
					増減額	増減率	
売上高	142,816	100.0	▲ 30.3	167,268	100.0	24,452	17.1
売上原価	126,574	88.6	▲ 29.0	141,840	84.8	15,266	12.1
売上総利益	16,242	11.4	▲ 38.9	25,428	15.2	9,186	56.6
販売費及び一般管理費	14,743	10.3	▲ 13.3	13,545	8.1	▲ 1,198	▲ 8.1
営業利益	1,498	1.0	▲ 84.4	11,882	7.1	10,384	692.9
営業外収益	1,692	1.2		729	0.4	▲ 963	
営業外費用	327	0.2		725	0.4	398	
経常利益	2,864	2.0	▲ 72.8	11,886	7.1	9,022	315.0
特別利益	11	0.0		57	0.0	46	
特別損失	-	-		12,719	7.6	12,719	
税金等調整前四半期純利益	2,875	2.0	▲ 72.6	▲ 775	▲ 0.5	▲ 3,650	-
法人税等	911	0.6		▲ 669	▲ 0.4	▲ 1,580	
少数株主利益	201	0.1		399	0.2	198	
四半期純利益	1,761	1.2	▲ 75.2	▲ 505	▲ 0.3	▲ 2,266	-

(単位：億円)

経常利益前年同期比増減要因			
増益要因		減益要因	
原価改善	22	売価変動	16
操業変動による利益増	95	原材料価格の影響	6
経費の減 他	25	為替変動による利益減	17
		営業外収支の減	13
計	142	計	52
差引 経常利益 90億円増			

◇ 設備投資等 ◇

(単位：百万円、%、人)

	2010年3月期第2四半期		2011年3月期第2四半期		
		増減率		前年同期比	
				増減額	増減率
設備投資額	4,477	▲ 28.6	4,540	63	1.4
減価償却費	8,379	▲ 11.1	7,545	▲ 834	▲ 10.0
研究開発費	7,933	▲ 17.3	8,141	208	2.6
従業員数(社外人材を除く)	15,214	▲ 1.6	15,052	▲ 162	▲ 1.1

(単位：億円)

設備投資の主な内容			
(目的別)		(会社別)	
・新製品及び合理化	25	・東海理化	24
・能力増強及び維持更新	11	・北 米	3
・研究開発 他	9	・欧 州	1
		・ア ジア	13
		・そ の 他	4

2011年3月期第2四半期 連結貸借対照表

(単位：百万円、%)

	2010年3月末現在		2010年9月末現在			備 考
		構成比		構成比	増減額	
資産合計	269,737	100.0	263,690	100.0	▲ 6,047	
流動資産	151,620	56.2	153,288	58.1	1,668	
現金及び預金	23,484	8.7	23,378	8.9	▲ 106	
受取手形及び売掛金	59,796	22.2	51,101	19.4	▲ 8,695	
有価証券	34,811	12.9	43,631	16.5	8,820	
棚卸資産	21,640	8.0	20,570	7.8	▲ 1,070	
その他の流動資産	11,887	4.4	14,605	5.5	2,718	
固定資産	118,117	43.8	110,402	41.9	▲ 7,715	
有形固定資産	74,113	27.5	70,464	26.7	▲ 3,649	
無形固定資産	2,518	0.9	2,217	0.9	▲ 301	
投資その他の資産	41,485	15.4	37,720	14.3	▲ 3,765	
投資有価証券	26,584	9.9	22,385	8.5	▲ 4,199	
その他	14,901	5.5	15,334	5.8	433	
負債及び純資産合計	269,737	100.0	263,690	100.0	▲ 6,047	
負債合計	106,187	39.4	106,303	40.3	116	
流動負債	79,789	29.6	80,197	30.4	408	
支払手形及び買掛金	46,250	17.2	42,103	16.0	▲ 4,147	
短期借入金	4,948	1.8	4,796	1.8	▲ 152	
その他の流動負債	28,590	10.6	33,298	12.6	4,708	
固定負債	26,397	9.8	26,105	9.9	▲ 292	
長期借入金	8,286	3.1	7,993	3.0	▲ 293	
その他の固定負債	18,110	6.7	18,112	6.9	2	
純資産合計	163,550	60.6	157,387	59.7	▲ 6,163	
株主資本	164,189	60.9	161,490	61.2	▲ 2,699	
資本金	22,856	8.5	22,856	8.7	-	
資本剰余金	25,134	9.3	25,134	9.5	0	
利益剰余金	123,234	45.7	120,538	45.7	▲ 2,696	
自己株式	▲ 7,035	▲ 2.6	▲ 7,039	▲ 2.7	▲ 4	
評価・換算差額等	▲ 4,908	▲ 1.8	▲ 8,287	▲ 3.1	▲ 3,379	
その他有価証券評価差額金	507	0.2	▲ 296	▲ 0.1	▲ 803	
為替換算調整勘定	▲ 5,415	▲ 2.0	▲ 7,990	▲ 3.0	▲ 2,575	
新株予約権	524	0.2	564	0.2	40	
少数株主持分	3,744	1.3	3,620	1.4	▲ 124	

2011年3月期第2四半期 連結キャッシュ・フロー計算書

(単位：百万円)

	2010年3月期 第2四半期	2011年3月期 第2四半期		2010年3月期 第2四半期	2011年3月期 第2四半期
I 営業活動によるキャッシュ・フロー			II 投資活動によるキャッシュ・フロー		
税金等調整前四半期純利益	2,875	▲ 775	有価証券の売却及び償還による収入	1,000	2,205
減価償却費	8,379	7,545	有形固定資産の取得による支出	▲ 6,470	▲ 7,427
のれん及び負のれん償却額	17	1	有形固定資産の売却による収入	24	69
貸倒引当金の増減額	▲ 6	7	投資有価証券の取得による支出	▲ 62	▲ 101
賞与引当金の増減額	790	▲ 620	投資有価証券の売却による収入	5	0
製品保証引当金の増減額	▲ 1,302	10,851	子会社株式の取得による支出	▲ 14	▲ 3
退職給付引当金の増減額	▲ 263	▲ 282	貸付けによる支出	▲ 142	▲ 177
役員退職慰労引当金の増減額	▲ 66	0	貸付金の回収による収入	114	135
受取利息及び受取配当金	▲ 258	▲ 318	その他	150	▲ 1,415
支払利息	139	125	投資活動によるキャッシュ・フロー	▲ 5,395	▲ 6,716
為替差損益	▲ 867	339	III 財務活動によるキャッシュ・フロー		
持分法による投資損益	76	▲ 121	短期借入金の純増減額	▲ 594	11
有形固定資産除売却損益	46	163	長期借入れによる収入	5,500	79
資産除去債務会計基準の適用に伴う影響額	-	184	長期借入金の返済による支出	▲ 98	▲ 42
売上債権の増減額	▲ 14,483	7,525	リース債務の返済による支出	▲ 57	▲ 51
たな卸資産の増減額	▲ 581	208	配当金の支払額	▲ 723	▲ 2,165
仕入債務の増減額	12,196	▲ 2,731	少数株主への配当金の支払額	▲ 187	▲ 385
未払消費税等の増減額	107	▲ 410	少数株主からの払込みによる収入	175	-
その他	288	▲ 280	自己株式の取得による支出	▲ 0	▲ 7
小計	7,088	21,411	その他	6	3
利息及び配当金の受取額	270	328	財務活動によるキャッシュ・フロー	4,019	▲ 2,558
利息の支払額	▲ 116	▲ 140	IV 現金及び現金同等物に係る換算差額	▲ 177	▲ 1,366
法人税等の支払額又は還付額	3,448	▲ 4,313	V 現金及び現金同等物の増減額	9,137	6,644
営業活動によるキャッシュ・フロー	10,690	17,285	VI 現金及び現金同等物期首残高	25,008	54,329
			VII 現金及び現金同等物四半期末残高	34,145	60,973

2011年3月期 連結売上高予想

◇ 製品別売上高 ◇

(単位：百万円、%)

	2010年3月期			2011年3月期予想			
	構成比	前期比 増減率	構成比	前期比		増減額	増減率
				増減額	増減率		
売上高合計	331,014	100.0	▲ 1.9	332,000	100.0	986	0.3
自動車用部品計	324,438	98.0	▲ 1.8	325,500	98.0	1,062	0.3
スイッチ類	124,987	37.8	▲ 3.7	128,400	38.7	3,413	2.7
シートベルト	69,930	21.1	▲ 1.7	69,100	20.8	▲ 830	▲ 1.2
キーロック	60,270	18.2	▲ 12.4	60,300	18.2	30	0.0
シフトレバー	27,534	8.3	▲ 1.5	30,000	9.0	2,466	9.0
ステアリングホイール	11,724	3.5	▲ 4.7	10,500	3.2	▲ 1,224	▲ 10.4
自動車用ミラー	10,838	3.3	▲ 8.1	8,600	2.6	▲ 2,238	▲ 20.6
装飾品	4,199	1.3	▲ 8.7	4,400	1.3	201	4.8
その他	14,953	4.5	▲ 1.7	14,000	4.2	▲ 953	▲ 6.4
一般電機部品及びその他	6,576	2.0	▲ 6.2	6,500	2.0	▲ 76	▲ 1.2

◇ 客先別売上高 ◇

(単位：百万円、%)

	2010年3月期			2011年3月期予想			
	構成比	前期比 増減率	構成比	前期比		増減額	増減率
				増減額	増減率		
売上高合計	331,014	100.0	▲ 1.9	332,000	100.0	986	0.3
トヨタ自動車	123,240	37.2	▲ 1.4	120,700	36.4	▲ 2,540	▲ 2.1
トヨタ海外法人	95,142	28.7	▲ 3.2	98,100	29.6	2,958	3.1
トヨタ関連	46,843	14.2	▲ 5.5	43,900	13.2	▲ 2,943	▲ 6.3
三菱	6,859	2.1	▲ 22.2	9,100	2.8	2,241	32.7
富士重工業	6,720	2.0	▲ 5.8	7,700	2.3	980	14.6
スズキ	7,849	2.4	▲ 14.4	7,500	2.3	▲ 349	▲ 4.4
マツダ	6,135	1.9	▲ 9.2	7,200	2.2	1,065	17.4
フォード・GM	6,295	1.9	▲ 38.3	7,100	2.1	805	12.8
日産	4,908	1.5	▲ 20.8	5,500	1.7	592	12.1
いすゞ	3,215	1.0	▲ 15.1	4,000	1.2	785	24.4
その他	23,801	7.1	▲ 15.8	20,600	6.2	▲ 3,201	▲ 13.4

◇ 所在地別売上高 ◇

(単位：百万円、%)

	2010年3月期			2011年3月期予想			
	構成比	前期比 増減率	構成比	前期比		増減額	増減率
				増減額	増減率		
売上高合計	331,014	100.0	▲ 1.9	332,000	100.0	986	0.3
日本	211,148	63.8	▲ 2.5	206,700	62.3	▲ 4,448	▲ 2.1
北米	57,392	17.3	▲ 3.4	57,700	17.4	308	0.5
アジア	46,411	14.0	▲ 0.6	53,500	16.1	7,089	15.3
その他の地域	16,062	4.9	▲ 14.4	14,100	4.2	▲ 1,962	▲ 12.2

2011年3月期 連結業績予想

◇ 連結損益計算書 ◇

(単位：百万円、%)

	2010年3月期			2011年3月期予想			
	売上高 比率	増減率		売上高 比率	前期比		
					増減額	増減率	
売上高	331,014	100.0	▲ 1.9	332,000	100.0	986	0.3
売上原価	283,607	85.7	▲ 6.3	282,800	85.2	▲ 807	▲ 0.3
売上総利益	47,406	14.3	36.6	49,200	14.8	1,794	3.8
販売費及び一般管理費	29,374	8.9	▲ 13.3	27,600	8.3	▲ 1,774	▲ 6.0
営業利益	18,032	5.4	-	21,600	6.5	3,568	19.8
営業外収益	2,847	0.9		1,200	0.4	▲ 1,647	
営業外費用	506	0.2		900	0.3	394	
経常利益	20,372	6.2	-	21,900	6.6	1,528	7.5
特別利益	14	0.0		50	0.0	36	
特別損失	54	0.0		12,700	3.8	12,646	
税金等調整前当期純利益	20,331	6.1	-	9,250	2.8	▲ 11,081	▲ 54.5
当期純利益	12,603	3.8	-	6,000	1.8	▲ 6,603	▲ 52.4

(単位：億円)

予想経常利益前期比増減要因			
増益要因		減益要因	
原価改善	78	売価変動	45
操業変動による利益増	37	原材料価格の影響	8
経費の減 他	18	為替変動による利益減	38
		人件費の増	7
		営業外収支の減	20
計	133	計	118
差引 経常利益 15億円増			

◇ 設備投資等 ◇

(単位：百万円、%、人)

	2010年3月期		2011年3月期予想		
		増減率		前期比	
				増減額	増減率
設備投資額	11,122	▲ 29.8	13,500	2,378	21.4
減価償却費	16,565	▲ 12.1	15,000	▲ 1,565	▲ 9.4
研究開発費	16,607	▲ 7.3	17,200	593	3.6
従業員数(社外人材を除く)	15,366	1.2	15,200	▲ 166	▲ 1.1

(単位：億円)

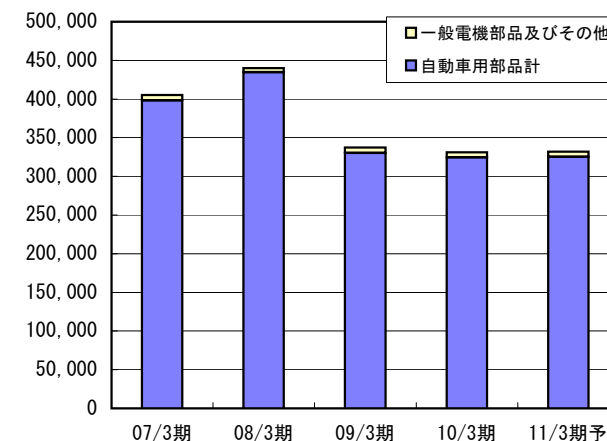
設備投資の主な内容			
(目的別)		(会社別)	
・新製品及び合理化	76	・東海理化	66
・能力増強及び維持更新	40	・北 米	9
・その他	19	・欧 州	3
		・ア ジ ア	51
		・そ の 他	6

製品別売上高の推移（連結）

（単位：百万円）

	07/3期	08/3期	09/3期	10/3期	11/3期予	(10/3 2Q)	(11/3 2Q)
売上高合計	405,139	440,001	337,417	331,014	332,000	142,816	167,268
自動車用部品計	398,372	434,574	330,409	324,438	325,500	140,192	164,177
スイッチ類	150,321	157,116	120,582	124,987	128,400	53,344	64,646
シートベルト	83,607	94,421	71,114	69,930	69,100	30,338	34,952
キーロック	77,689	90,715	68,764	60,270	60,300	26,419	30,717
シフトレバー	27,870	33,675	27,139	27,534	30,000	11,687	14,894
ステアリングホイール	16,752	17,032	11,197	11,724	10,500	5,192	5,537
自動車用ミラー	14,089	15,060	11,791	10,838	8,600	5,015	4,451
装飾品	5,336	5,423	4,601	4,199	4,400	1,827	2,180
その他	22,703	21,129	15,216	14,953	14,000	6,367	6,797
一般電機部品及びその他	6,766	5,426	7,008	6,576	6,500	2,624	3,090

（百万円）



前年比

（単位：%）

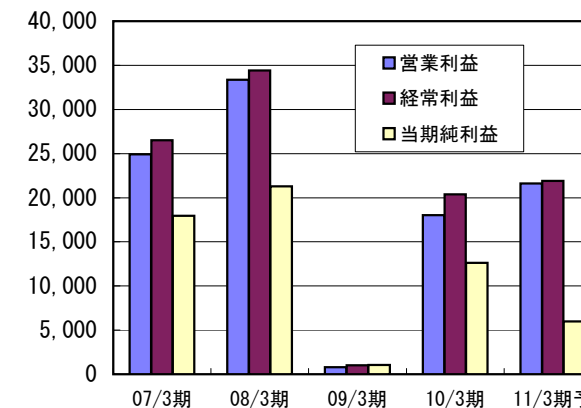
	07/3期	08/3期	09/3期	10/3期	11/3期予	(10/3 2Q)	(11/3 2Q)
売上高合計	11.5	8.6	▲ 23.3	▲ 1.9	0.3	▲ 30.3	17.1
自動車用部品計	11.6	9.1	▲ 24.0	▲ 1.8	0.3	▲ 30.2	17.1
スイッチ類	10.0	4.5	▲ 23.3	3.7	2.7	▲ 26.1	21.2
シートベルト	18.9	12.9	▲ 24.7	▲ 1.7	▲ 1.2	▲ 30.8	15.2
キーロック	11.0	16.8	▲ 24.2	▲ 12.4	0.0	▲ 37.6	16.3
シフトレバー	26.8	20.8	▲ 19.4	1.5	9.0	▲ 29.5	27.4
ステアリングホイール	8.9	1.7	▲ 34.3	4.7	▲ 10.4	▲ 25.0	6.6
自動車用ミラー	18.0	6.9	▲ 21.7	▲ 8.1	▲ 20.6	▲ 29.0	▲ 11.2
装飾品	11.7	1.6	▲ 15.2	▲ 8.7	4.8	▲ 33.3	19.3
その他	▲ 11.8	▲ 6.9	▲ 28.0	▲ 1.7	▲ 6.4	▲ 32.0	6.8
一般電機部品及びその他	2.5	▲ 19.8	29.1	▲ 6.2	▲ 1.2	▲ 31.8	17.8

利益及び利益率の推移（連結）

（単位：百万円）

	07/3期	08/3期	09/3期	10/3期	11/3期予	(10/3 2Q)	(11/3 2Q)
売上高	405,139	440,001	337,417	331,014	332,000	142,816	167,268
営業利益	24,899	33,376	811	18,032	21,600	1,498	11,882
経常利益	26,500	34,414	1,020	20,372	21,900	2,864	11,886
当期純利益	17,948	21,282	1,063	12,603	6,000	1,761	▲ 505
総資産	259,990	270,873	226,584	269,737	275,900	244,121	263,690
純資産	148,429	161,950	150,379	163,550	163,400	152,177	157,387

（百万円）

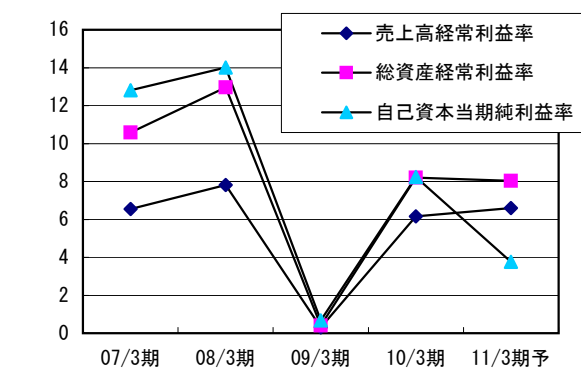


利益率

（単位：％）

	07/3期	08/3期	09/3期	10/3期	11/3期予	(10/3 2Q)	(11/3 2Q)
売上高営業利益率	6.1	7.6	0.2	5.4	6.5	1.0	7.1
売上高経常利益率	6.5	7.8	0.3	6.2	6.6	2.0	7.1
売上高当期純利益率	4.4	4.8	0.3	3.8	1.8	1.2	▲ 0.3
総資産経常利益率	10.6	13.0	0.4	8.2	8.0	-	-
自己資本当期純利益率	12.8	14.0	0.7	8.2	3.8	-	-

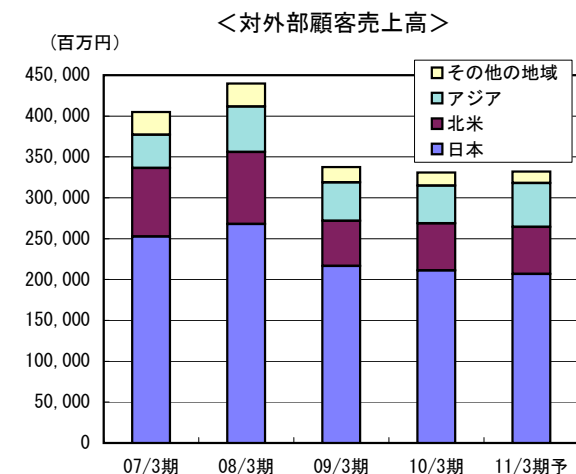
（％）



所在地別セグメント情報（連結）

（単位：百万円）

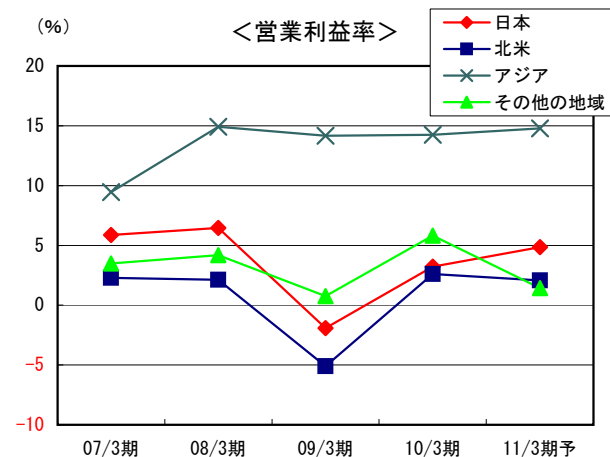
		07/3期	08/3期	09/3期	10/3期	11/3期予	(10/3 2Q)	(11/3 2Q)
日本	対外部顧客売上高	252,550	267,944	216,468	211,148	206,700	91,660	103,846
	セグメント間売上高	42,280	46,685	29,644	33,250	34,800	14,982	16,766
	売上高合計	294,831	314,629	246,113	244,399	241,500	106,642	120,612
北米	対外部顧客売上高	83,748	87,987	55,505	57,392	57,700	25,258	28,762
	セグメント間売上高	201	167	119	115	100	47	84
	売上高合計	83,949	88,154	55,624	57,507	57,800	25,305	28,847
アジア	対外部顧客売上高	40,819	55,684	46,679	46,411	53,500	18,202	27,629
	セグメント間売上高	6,330	6,241	3,696	4,042	4,000	1,819	1,923
	売上高合計	47,150	61,926	50,376	50,453	57,500	20,022	29,552
その他の地域	対外部顧客売上高	28,021	28,385	18,763	16,062	14,100	7,696	7,029
	セグメント間売上高	25	30	29	38	0	24	5
	売上高合計	28,047	28,416	18,793	16,100	14,100	7,721	7,035
消去	▲ 48,838	▲ 53,125	▲ 33,490	▲ 37,446	▲ 38,900	▲ 16,874	▲ 18,780	
連結売上高合計	405,139	440,001	337,417	331,014	332,000	142,816	167,268	



営業利益

（単位：百万円）

	07/3期	08/3期	09/3期	10/3期	11/3期予	(10/3 2Q)	(11/3 2Q)
日本	17,330	20,346	▲ 4,730	7,840	11,700	▲ 1,232	6,198
北米	1,915	1,875	▲ 2,843	1,496	1,200	234	479
アジア	4,460	9,229	7,140	7,189	8,500	1,929	5,101
その他の地域	976	1,187	140	935	200	263	176
消去	217	737	1,104	570	0	302	▲ 74
営業利益合計	24,899	33,376	811	18,032	21,600	1,498	11,882



営業利益率

（単位：%）

	07/3期	08/3期	09/3期	10/3期	11/3期予	(10/3 2Q)	(11/3 2Q)
日本	5.9	6.5	▲ 1.9	3.2	4.8	▲ 1.2	5.1
北米	2.3	2.1	▲ 5.1	2.6	2.1	0.9	1.7
アジア	9.5	14.9	14.2	14.2	14.8	9.6	17.3
その他の地域	3.5	4.2	0.7	5.8	1.4	3.4	2.5
合計	6.1	7.6	0.2	5.4	6.5	1.0	7.1

設備投資等の推移（連結）

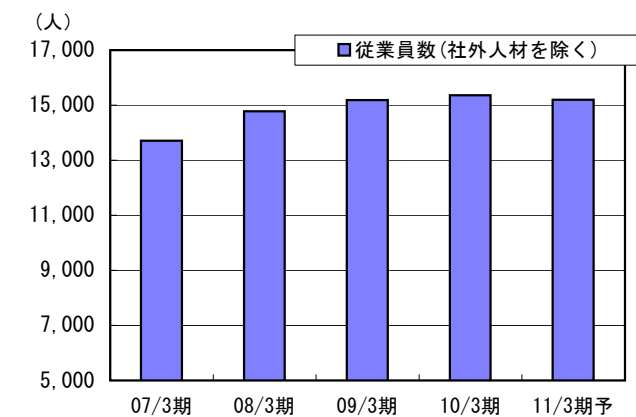
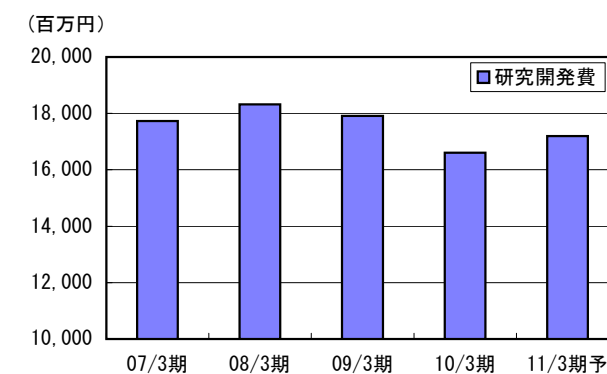
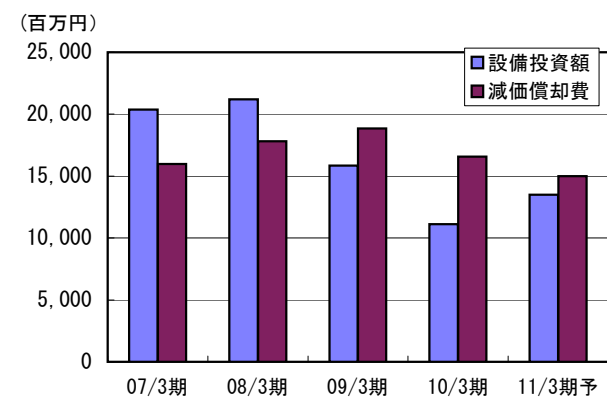
(単位：百万円、人)

	07/3期	08/3期	09/3期	10/3期	11/3期予	(10/3 2Q)	(11/3 2Q)
設備投資額	20,368	21,189	15,852	11,122	13,500	4,477	4,540
減価償却費	15,989	17,824	18,843	16,565	15,000	8,379	7,545
研究開発費	17,734	18,324	17,907	16,607	17,200	7,933	8,141
従業員数(社外人材を除く)	13,705	14,776	15,188	15,366	15,200	15,214	15,052

前年比

(単位：%)

	07/3期	08/3期	09/3期	10/3期	11/3期予	(10/3 2Q)	(11/3 2Q)
設備投資額	▲ 4.4	4.0	▲ 25.2	▲ 29.8	21.4	▲ 28.6	1.4
減価償却費	16.4	11.5	5.7	▲ 12.1	▲ 9.4	▲ 11.1	▲ 10.0
研究開発費	▲ 0.5	3.3	▲ 2.3	▲ 7.3	3.6	▲ 17.3	2.6
従業員数(社外人材を除く)	6.3	7.8	2.8	1.2	▲ 1.1	▲ 1.6	▲ 1.1



一株当たり指標の推移 (連結)

(単位：円)

	07/3期	08/3期	09/3期	10/3期	11/3期予
一株当たり当期純利益	197.45	236.26	11.77	139.54	66.43
(潜在株式調整後)	196.76	235.45	11.77	139.54	66.43
一株当たり純資産	1,619.76	1,758.34	1,625.63	1,763.45	1,759.34
一株当たり配当金(個別)	34.00	48.00	32.00	32.00	32.00

前期比

(単位：%)

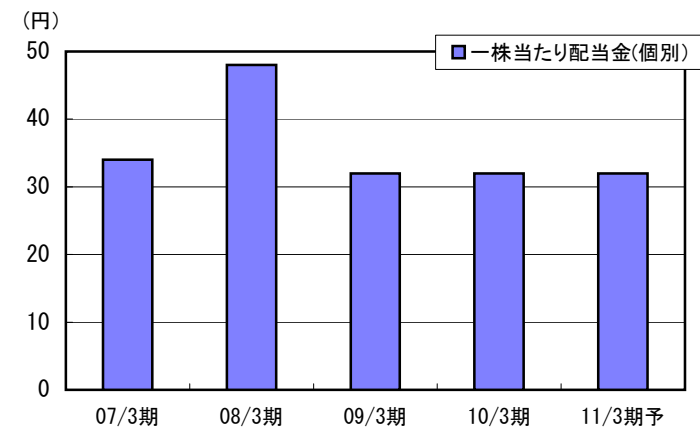
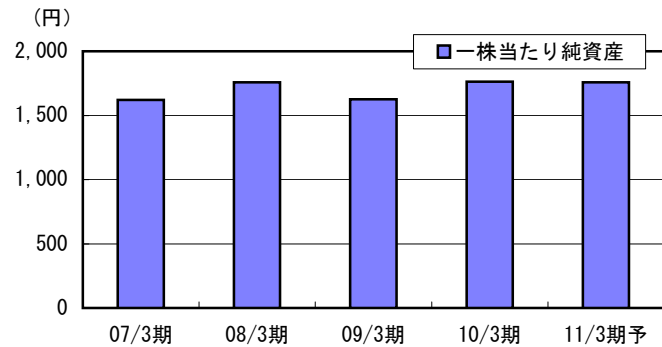
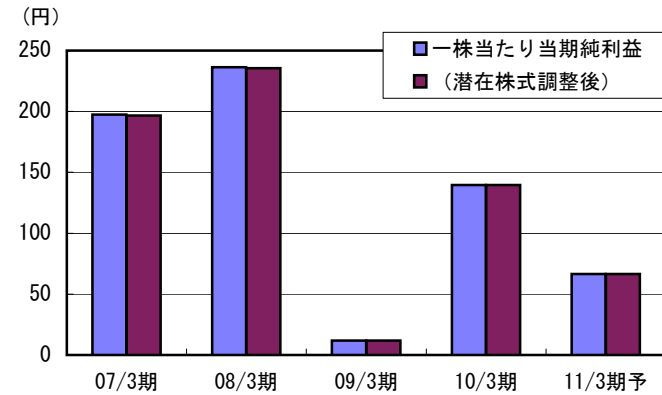
	07/3期	08/3期	09/3期	10/3期	11/3期予
一株当たり当期純利益	19.0	19.7	▲ 95.0	-	▲ 52.4
(潜在株式調整後)	24.6	19.7	▲ 95.0	-	▲ 52.4
一株当たり純資産	12.3	8.6	▲ 7.5	8.5	▲ 0.2
一株当たり配当金(個別)	30.8	41.2	▲ 33.3	0.0	0.0

発行済株式数

(単位：千株)

	07/3期	08/3期	09/3期	10/3期	11/3期予
期末発行済株式数	89,904	90,254	90,317	90,323	90,321
期中平均株式数	90,904	90,080	90,306	90,322	90,322

(注) 自己株式は、株式数より除いて計算している。



個別業績概況

◇ 製品別売上高 ◇

(単位：百万円、%)

	2011年3月期第2四半期			2011年3月期予想			
	構成比	前年同期比 増減率	構成比	前期比		増減額	増減率
				増減額	増減率		
売上高合計	122,171	100.0	13.0	244,000	100.0	▲ 4,282	▲ 1.7
自動車用部品計	119,023	97.4	12.9	238,500	97.8	▲ 3,354	▲ 1.4
スイッチ類	47,590	38.9	19.0	96,100	39.4	2,733	2.9
シートベルト	23,377	19.1	9.6	46,000	18.9	▲ 2,677	▲ 5.5
キーロック	22,789	18.7	12.3	46,000	18.9	275	0.6
シフトレバー	9,020	7.4	23.2	18,000	7.4	823	4.8
自動車用ミラー	4,452	3.6	▲ 11.3	8,600	3.5	▲ 2,245	▲ 20.7
ステアリングホイール	3,672	3.0	▲ 5.3	7,000	2.9	▲ 1,818	▲ 20.6
装飾品	2,163	1.8	19.7	4,300	1.8	182	4.4
その他	5,957	4.9	4.0	12,000	5.0	▲ 1,124	▲ 8.6
一般電機部品及びその他	3,148	2.6	15.3	5,400	2.2	▲ 1,027	▲ 16.0

(単位：億円)

2011年3月期第2四半期		前年同期比経常利益増減要因	
増益要因		減益要因	
原価改善	11	売価変動	4
操業変動による利益増	53	原材料価格の影響	6
人件費の減	4	為替変動による利益減	15
営業外収支の増	9		
経費の減 他	28		
計	105	計	25
差引 経常利益 80億円増			

◇ 損益計算書 ◇

(単位：百万円、%)

	2011年3月期第2四半期			2011年3月期予想			
	売上高 比率	前年同期比 増減率	売上高 比率	前期比		増減額	増減率
				増減額	増減率		
売上高	122,171	100.0	13.0	244,000	100.0	▲ 4,282	▲ 1.7
営業利益	5,898	4.8	-	11,400	4.7	3,983	53.7
経常利益	10,480	8.6	334.9	16,200	6.6	4,412	37.4
四半期(当期)純利益	▲ 386	▲ 0.3	-	7,300	3.0	▲ 529	▲ 6.8

(単位：億円)

2011年3月期予想		前期比経常利益増減要因	
増益要因		減益要因	
原価改善	47	売価変動	12
操業変動による利益増	13	原材料価格の影響	8
営業外収支の増	4	為替変動による利益減	33
経費の減 他	35	人件費の増	2
計	99	計	55
差引 経常利益 44億円増			

◇ 設備投資等 ◇

(単位：百万円、%、人)

	2011年3月期第2四半期		2011年3月期予想		
	前年同期比 増減率	前年同期比 増減率	前期比		増減額
			増減額	増減率	
設備投資額	2,478	19.6	6,600	1,035	18.6
減価償却費	4,765	▲ 12.1	9,700	▲ 1,166	▲ 10.7
研究開発費	7,844	1.3	16,600	347	2.1
従業員数(社外人材を除く)	6,103	▲ 0.8	6,000	▲ 54	▲ 0.9

(単位：億円)

2011年3月期設備投資の主な内容			
(上期実績)	(下期計画)		
・新製品及び合理化	10	・新製品及び合理化	21
・能力増強及び維持更新	8	・能力増強及び維持更新	11
・研究開発 他	6	・研究開発 他	10